

CONTRIBUTION A LA FAUNE
DES ORTHOPTÈRES DE LA GUYANE FRANÇAISE

par L. CHOPARD.

(2^e mémoire. *Gryllidae*) (1).

GRYLLIDAE.

CURTILLINAE.

Scapteriscus Scudd.

S. didactylus (Latr.). — 3 ♂, 4 ♀. S^t-Jean, S^t-Laurent, Nouveau-Chantier; mai à septembre.

Neocurtilla Kirby.

N. hexadactyla (Perty). — 4 ♂, 12 ♀. S^t-Jean, S^t-Laurent, Nouveau-Chantier, la Forestière; février à octobre.

var. **spinosa**, n. var. — Diffère du type par la présence d'une épine au milieu du bord interne des tibias postérieurs.

Nouveau-Chantier, S^t-Jean du Maroni. 3 ♀.

TRIDACTYLINAE.

Rhipipteryx Newm.

R. trilobata Sauss. — 2 ♀. S^t-Jean du Maroni, Nouveau-Chantier; décembre.

R. pulicaria Sauss. — 2 ♂, 1 ♀. Nouveau-Chantier; septembre.

GRYLLINAE.

Nemobius Serv.

N. brasiliensis Walk. — 4 ♂, 1 ♀. Nouveau-Chantier, S^t-Laurent.

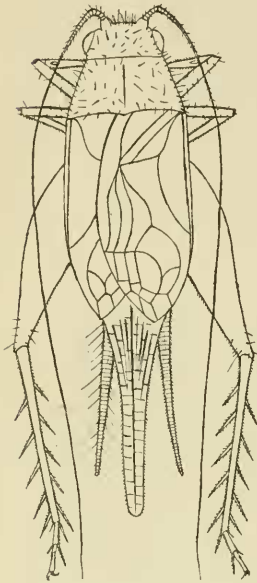
(1) Cf. Ann. Soc. ent. Fr. [1911], p. 315.

N. albipalpus Sauss. — 1 ♂. 4 ♀. St-Jean du Maroni, Nouveau-Chantier.

Le ♂ de cette espèce n'a pas été décrit :

Aspect et couleur de la ♀ ; un peu plus grand. Comme chez celle-ci les deux derniers articles des palpes sont blancs ; le dernier triangulaire, évasé, tronqué au sommet. Abdomen et pattes comme chez la ♀. Plaque sous-génitale échancrée en croissant au sommet. Ailes caudées. Élytres atteignant l'extrémité de l'abdomen. Miroir arrondi, la cellule interne n'atteignant pas le bord antérieur ; aire apicale très réduite.

Long. avec ailes : 41,5 mill. ; l. el. 4,5 mill. ; fém. post. 5 mill.



N. albipalpus Sauss. ♂ (× 6).

N. longipennis Sauss. — 2 ♂, 2 ♀. St-Jean du Maroni, Nouveau-Chantier ; avril, juin.

Je crois pouvoir considérer comme appartenant à cette espèce deux ♂ présentant comme forme et comme coloration des caractères très voisins de ceux de la ♀. Le miroir est grand, à angles arrondis ; la cellule interne n'atteignant pas le bord antérieur ; dans l'un des deux individus elle est divisée en son milieu par une petite nervure. Aire apicale assez réduite.

Anurogryllus Sauss.

A. muticus (De Geer). — 4 ♂, 8 ♀. St-Jean du Maroni, St-Laurent, Nouveau-Chantier, La Forestière, Charvein ; toute l'année.

Gryllus L.

G. argentinus Sauss. — 3 ♂. St-Jean, Nouveau-Chantier.

Je rapporte à cette espèce un individu ♂ à élytres n'atteignant pas tout à fait l'extrémité de l'abdomen et à ailes à peine caudées, un peu plus longues que les élytres.

G. assimilis F. — 1 ♂, 3 ♀. St-Jean, Nouveau-Chantier; mai.

Miogryllus Sauss.

M. pusillus (Burm.). — 1 ♂, 2 ♀. Gourdonville, Nouveau-Chantier, St-Jean du Maroni.

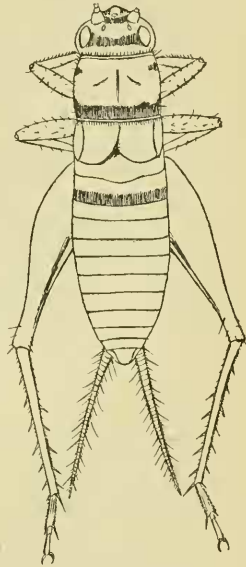
M. brevipennis Sauss. — 6 ♂, 5 ♀. St-Jean, St-Laurent, Nouveau-Chantier, Gourdonville, La Forestière; avril à octobre.

Gryllodes Sauss.

G. subapterus, n. sp. — ♂. *Flavo-testaceus; fronte inter antennis fascia brunnea. Pronotum antice leviter arcuatum; lobis lateralibus obliquis; margine postico brunneo. Elytra alaeque squamiformes. Tibiae anticae tympano unico.*

Long. corp. : 14 mill. ; pronot. 2,7 mill. ; l. el. 2 mill. ; fem. post. 9 mill.

♂. Testacé, varié de brun et de jaunâtre, plus clair en dessous. Tête un peu plus large que le pronotum, jaunâtre avec une bande brune interantennaire. Yeux petits, ovalaires. Ocelles testacés, le médian transversal. Antennes...? Jouxes marquées d'une bande brune en avant des yeux. Pièces buccales testacées. Pronotum légèrement transversal, le bord antérieur un peu arqué, rebordé et portant de longues soies; bord postérieur droit, rebordé et précédé d'une ligne transversale brune; lobes latéraux obliques, jaunâtres en avant, rembrunis en arrière, la partie brune se continuant avec la bande du bord postérieur du disque; angle antérieur arrondi; une tache humérale brune et quelques poils bruns épars. Abdomen un peu aplati, brun jaunâtre, velu. Plaque suranale triangulaire, arrondie au sommet. Cerques longs, velus, portant, outre la pubescence générale, de longs cils dirigés en arrière. Élytres très courts, en carré à angles arrondis, se recouvrant un peu sur la ligne médiane; leur bord externe est recou-



G. subapterus ♂ (× 4).

vert par un petit lobe squamiforme, étroit, qui semble représenter une aile rudimentaire. Pattes jaunâtres, velues; tibias antérieurs présentant à la face externe un tambour ovalaire très près de la base et portant deux épines apicales en dessous; tibias intermédiaires présentant 4 épines à l'apex. Fémurs postérieurs renflés, peu pubescents; tibias postérieurs portant 5 épines internes, 6 externes, légèrement arquées, brunes à l'extrémité; éperons forts, un peu pubescents; intermédiaire externe très long; intermédiaire interne un peu plus long que le supérieur.

Nouveau-Chantier. 1 ♂.

Cette espèce est voisine de *G. patagonus* Sauss., dont elle diffère surtout par sa taille plus grande, par ses tibias antérieurs perforés et par ses élytres se croisant légèrement sur la ligne médiane.

MOGOPLISTINAE.

Ectadoderus Guér.

E. varicolor Sauss. — 2 ♂. Nouveau-Chantier; juin.

Tous les caractères de ces deux individus concordent parfaitement avec la description de de Saussure (1877, p. 307 pl. 15 (xxix), fig. 4) sauf en ce que la face est testacée et non noire. Cette différence semble peu importante et, bien que n'ayant pu les comparer au *type*, je crois pouvoir les rapporter avec certitude à cette espèce dont le seul habitat certain est le Pérou (Bolivar, 1881, p. 475).

OECANTHINAE.

Laranda Walk.

L. aptera, n. sp. — ♀. *Fusca. Frons inter antennas anguste rostrata. Ovipositore brevi, dimidium femoris postici vix aequans; valvis acutis; cercis longissimis. Tibiae posticae serratae, utrinque 4-spinosae.*

Long. corp. : 13 mill.; pronot. 3 mill.; fem. post. 12,5 mill.; tib. post. 10 mill.; ovipos. 6 mill.

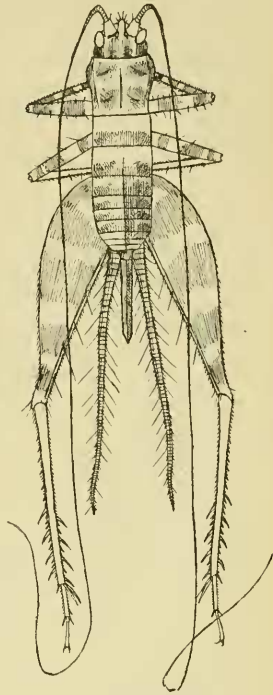
♀. Aptère, brune variée de testacé, très velue. Front prolongé en un rostre étroit; occiput marqué de 5 lignes claires dont la médiane très fine et ondulée. Ocelles testacés, antérieurs à l'extrémité du rostre latéraux à la base, très rapprochés l'un de l'autre. Yeux assez gros,

un peu saillants, dirigés en avant. Face obscure ; pièces buccales testacées ; palpes bruns, leur dernier article très long, un peu élargi au sommet et tronqué obliquement. Antennes d'une longueur au moins double de celle du corps, brunes. Pronotum à peine plus large que long présentant un sillon médian testacé ; lobes latéraux obliques et légèrement divergents (1), à angle antérieur arrondi. Abdomen un peu aplati ; plaque suranale assez grande, triangulaire, arrondie au sommet. Dessous du corps plus clair ; plaque sous-génitale non échancrée. Oviscapte relativement très court, droit, à valves acuminées. Cerques très longs, velus et ciliés. Pattes antérieures et intermédiaires assez faibles, brunes, variées de bandes et taches plus claires ; fémurs à peine renflés, tibias grêles, armés, les antérieurs de 2, les intermédiaires de 3 (1 supéro-interne, 2 inférieurs) éperons apicaux ; tibias antérieurs non perforés ; métatarses de la longueur des deux autres articles du tarse. Fémurs postérieurs bien renflés à la base, non filiformes vers l'apex ; tibias serrulés, portant 4 épines de chaque côté ; éperons internes : intermédiaire et supérieur égaux, inférieur extrêmement court ; éperons externes : inférieur un peu plus long que le supérieur, moyen environ deux fois plus long que l'inférieur. Métatarse un peu plus long que les deux autres articles du tarse, biserrulé en dessus.

St-Laurent du Maroni ; octobre. 1 ♀.

Cette espèce est surtout caractérisée par la brièveté de son oviscapte.

(1) Suivant la nomenclature proposée par H. de Saussure (1877, p. 7), j'appelle lobes obliques, les lobes latéraux remontant soit antérieurement soit postérieurement ; par lobes divergents, je désigne ici les lobes s'écartant en dehors, non perpendiculaires au plan du disque du pronotum.



L. aptera ♀ (× 3).

Ectecous Sauss.

E. hedyphonus Sauss. — 1 ♀. S^t-Laurent; novembre.

Phalangopsis Serv.

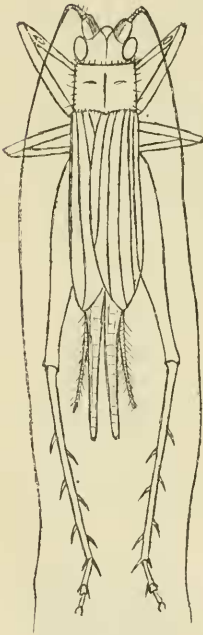
P. longipes Serv. — 3 ♀. S^t-Laurent, Nouveau-Chautier; septembre.

TRIGONIDIINAE.

Metioche Stål.

M. americana, n. sp. — ♂. *Pallide flavo-testacea; valde pubescens. Pronoti lobi laterales antrorsum late rotundati. Elytra angusta, parallela, area dorsali venis 4. Alae longe caudatae. Tibiæ anticae leviter dilatatae; foramine utrinque oblongo, extus minore.*

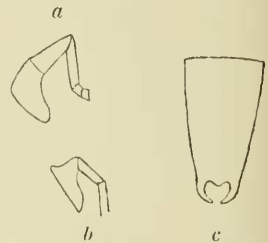
Long. : 6 mill.; L. cum al. : 10,5 mill.; l. cum el. : 7 mill.; pronot. 1,3 mill.; lat. pron. 1,5 mill.; fem. post. 5 mill.



M. americana ♂ (× 5).

♂. Jaune pâle, pubescent. Tête déprimée, brun rougeâtre; rostre assez étroit, arrondi à l'extrémité. Yeux moyens, peu saillants. Premier article des anten-

nes transparent dans la moitié externe. Dernier article des palpes très évasé, triangulaire. Pronotum un peu plus large que long, à bord antérieur droit, bord postérieur sinué; lobes latéraux peu élevés, angle antérieur très arrondi. Abdomen velu; plaque sous-génitale longue, très échancrée à l'apex. Cerci longs, velus. Élytres étroits, parallèles, jaunes, transparents sur la ligne suturale; 4 nervures



M. americana. — a, palpe maxillaire; b, palpe labial; c, plaque s.-génitale (× 10).

dorsales et 3 latérales. Ailes longuement caudées. Pattes grêles, pubescentes; tibias antérieurs un peu dilatés; tambour externe petit, presque rond, interne plus grand, ovalaire. Fémurs postérieurs grêles; tibias portant 3 épines de chaque côté; épines et éperons rembrunis à l'apex.

La Forestière; avril. 1 ♂.

Cette espèce est intéressante, étant la première du genre trouvée en Amérique.

Cyrtoxipha Brunni.

C. Gundlachi Sauss. — 9 ♂, 4 ♀. S^t-Jean, S^t-Laurent, Nouveau-Chantier, La Forestière; février à août.

C. cayennensis Sauss. (1897, p. 235). — 2 ♀. Nouveau-Chantier.

C. Smithi Sauss. — 4 ♂, 10 ♀. S^t-Jean, S^t-Laurent, Nouveau-Chantier, La Forestière; février à août.

C. Championi Sauss. — 2 ♂, 2 ♀. S^t-Jean, S^t-Laurent; juin à septembre.

C. tolteca Sauss. — 7 ♂, 1 ♀. S^t-Jean du Maroni, Nouveau-Chantier, La Forestière; mai à août.

C. angusticollis Sauss. — 2 ♂. S^t-Jean du Maroni.

C. variegata, n. sp. — *Minuta, brunnea pallide variegata. Caput rotundatum, prothorace latius. Palporum articulus ultimus triangularis. Antennae nigrae, basim versus annulo albo, lato notatae. Pronotum postice dilatatum. Pedes fusco- et luteo-variegati; tibis unteis utrinque foramine oblongo. Alae longe caudatae.*

♂. *Elytra latiuscula; speculo paulo longiore quam latiore; area laterali venis 4.*

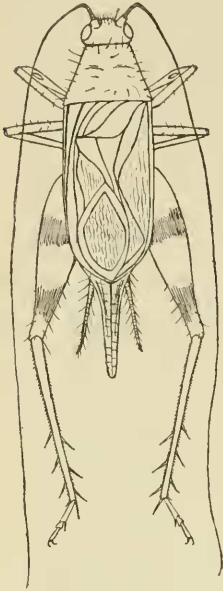
♀. *Elytra elevato-venosa; area dorsali venis 4; ovipositore brevi; valvis apicalibus subdimidiam partem ejus longitudinis efficientibus.*

♂. Long. cum el. : 6,5 mill.; l. cum al. : 9 mill.; fem. post. 4,75 mill.

♀. Long. cum al. : 8,5 mill.; fem. post. 4,5 mill.; ovip. 2 mill.

Gris, varié de brun et de jaunâtre, pubescent. Tête un peu plus

large que la partie antérieure du pronotum; rostre très court, oblique. Yeux globuleux, saillants; ocelles petits, disposés en triangle. Face

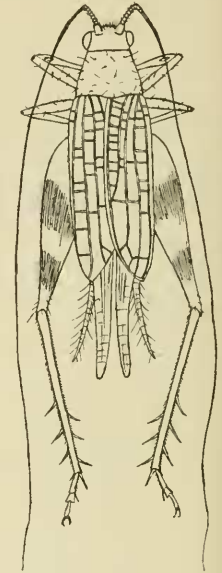


C. variegata ♂ ($\times 5$).

chaque côté. Ailes longuement caudées.

♂. Élytres assez larges, testacés; speculum un peu plus long que large; 3 veines dans le champ latéral.

♀. Élytres bruns, à veines très saillantes

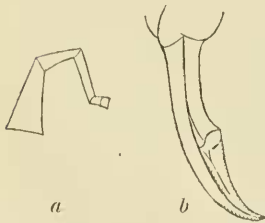


C. variegata ♀ ($\times 5$).

au nombre de 4

dans le champ dorsal, 4 dans le champ latéral. Oviscapte court, arqué, à valves finement dentées, formant presque la moitié de sa longueur totale.

S^t-Laurent, Nouveau-Chantier; octobre à janvier. 1 ♂, 2 ♀.



C. variegata. — a, palpe maxillaire; b, oviscapte ($\times 12$).

C. nitida, n. sp. — ♀. *Nigra, nitida*.

Caput convexum; oculis globosis. Pronotum postice leviter dilatatum; lobis lateralibus

margine infero anteriori ascendente. Tibiae anticae basi nigrae, leviter dilatatae; utrinque foramine minuto, oblongo. Femora postica gracilia, lutea, apice infuscata, in medio vitta nigra, angusta. Elytra nigra, apice angustissime albo-limbata, nitidissima; area laterali venis 4, vena mediastina a vena humerali approximata; area dorsali venis tantum tribus, sinuatis. Alae longissime caudatae, nigrae; apice albo. Ovipositor brevis, curvatus; valvis subtilissime denticulatis, dimidium partem ejus occupantibus.

Long. cum el. : 5,5 mill. ; l. cum al. : 9,5 mill. ; fem. post. 4,5 mill. ; ovipos. 2 mill.

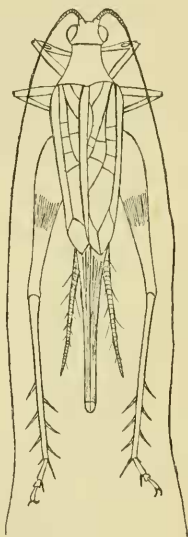
♀. Noire, glabre, brillante. Tête un peu plus large que le pronotum en avant; rostre étroit, très oblique; yeux saillants. Palpes maxillaires...?; palpes labiaux à dernier article long, un peu évasé au sommet, tronqué obliquement. Pronotum dilaté postérieurement, noir, un peu rugueux; bord antérieur droit; bord postérieur sinué; lobes latéraux à angle antérieur très arrondi. Abdomen testacé, glabre; oviscapte court, arqué, ses valves apicales très finement dentées et occupant la moitié de la longueur totale. Élytres étroits, noirs, luisants; apex finement bordé de blanc; nervures d'un brun testacé; champ latéral présentant 4 nervures, la médiastine à égale distance de la veine humérale et de la 2^e latérale; champ dorsal présentant seulement trois nervures incurvées vers la ligne suturale; réticulation entre les nervures presque nulle.

Ailes longuement caudées, noires, bordées de blanc à l'apex. Pattes grêles, testacées; tibias antérieurs rembrunis à la base, un peu renflés et présentant deux tambours ovales à peu près égaux. Fémurs postérieurs marqués d'une bande transversale noire médiane.



C. nitida ♀.

Oviscapte (× 12).

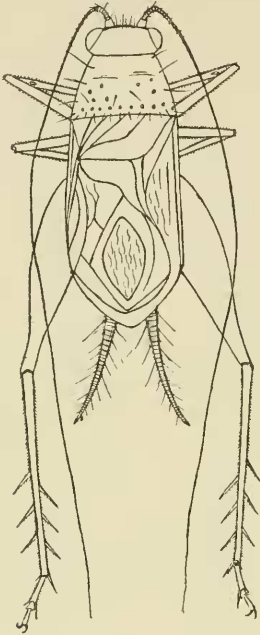


C. nitida ♀ (× 5).

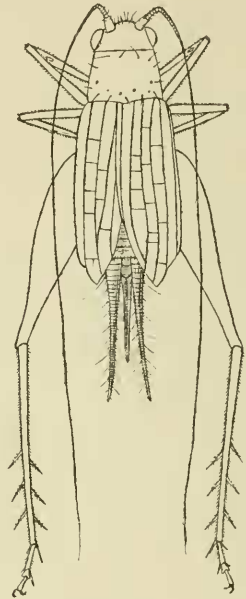
Nouveau-Chantier. I ♀.

Cette petite espèce est très remarquable par la nervation réduite des élytres.

C. aptera, n. sp. — *Testacea, pubescens. Palporum articulus ultimus elongatus, apice leviter dilatatus. Elytra ut in C. Gundlachi venosa. Alae nullae.* — ♀. *Ovipositor brevis, gracilis; valvis apicalibus*



C. aptera ♂ ($\times 7$).



C. aptera ♀ ($\times 7$).

tertiam partem ejus longitudinis efficientibus. Pedes graciles; tibiis anticis utrinque foramine minuto, subrotundato.

♂. Long. cum el. : 6 mill. ; pronot. 1,25 mill. ; fem. post. 4 mill.

♀. Long. cum el. : 5 mill. ; fem. post. 4 mill. ; ovipos. 2 mill.

Testacé, pubescent. Tête un peu plus large que le pronotum, déprimé; rostre oblique. Yeux médiocres, peu saillants; palpes à dernier article long, un-peu dilaté à l'apex. Pronotum un peu rétréci en avant, hérissé de longues soies brunes et présentant quelques petits tubercules bruns surtout le long du bord postérieur; bord antérieur

légèrement concave; bord postérieur droit; lobes latéraux peu élevés, à angles arrondis. Pattes grêles; tibias antérieurs non dilatés, présentant près de la base 2 petits tambours presque ronds. Ailes nulles.

♂. Élytres dépassant un peu l'abdomen, déprimés, à miroir allongé; 4 veines obliques dans le champ latéral; plaque sous-génitale longue, arrondie à l'apex, marquée de noir sur la ligne médiane.

♀. Élytres convexes, atteignant à peine l'extrémité de l'abdomen; 4 nervures latérales; 5 nervures dorsales; champ latéral plus court que le champ dorsal, tronqué obliquement au sommet. Oviscapte plus court que les cerci, grêle, arqué, ses valves atteignant un peu plus du tiers de la longueur totale.



Charvein, St-Laurent, Nouveau-Chantier; mai à décembre.

C. aptera ♀. — a, palpe maxillaire; b, oviscapte ($\times 12$).

1 ♂, 2 ♀.

Cette petite espèce se distingue de tous les autres *Cyrtoxipha* américains par l'absence des ailes. Elle rappelle beaucoup par la forme du prothorax et la nervation des élytres *C. Gundlachi* Sauss.

STENOGRYLLINAE, n. subf.

Il me semble indispensable de réunir dans un groupe spécial le genre *Stenogryllus* Sauss. et les formes voisines. Ce groupe est caractérisé par ses formes beaucoup plus allongées que chez les *Gryllinae* et, surtout, par l'armature des tibias postérieurs qui ne sont pas serulés et présentent de nombreuses épines sur chaque angle. Les éperons apicaux sont disposés suivant le type des *Eneopterinae* du groupe de *Podoscirtus* Serv. Le deuxième article des tarsi est déprimé, subcordiforme.

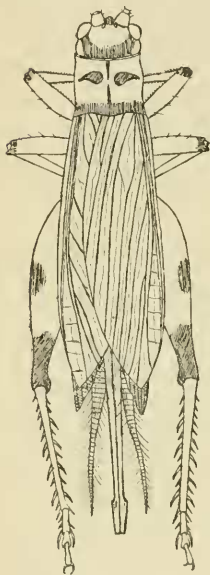
Pseudogryllus, n. gen. (1).

♀. *Elongatus*. *Caput globosum. Pronotum cylindricum; lobis lateralibus rotundatis, haud attenuatis. Elytra elongata. Alae vix caudatae. Tibiae anticae foramine nullo. Tibiae posticae non serratae, tota longitudine utrinque spinosae. Tarsi brevissimi; articulo 2° deplanato, cordiformi.*

(1) Ψευδογύλλος, faux; *Gryllus*, nom générique.

♀. Forme allongée. Tête globuleuse; rostre très court, oblique. Pronotum cylindrique, les lobes latéraux à angles très arrondis, mais non obliques, peu élevés. Élytres allongés, dépassant l'abdomen; ailes peu caudées. Pattes assez fortes, courtes, le deuxième article des tarsi déprimé, subcordiforme. Tibias antérieurs non perforés. Tibias postérieurs non serrulés et présentant des épines sur toute leur longueur; éperons internes forts, les 2 inférieurs très rapprochés, velus, le supérieur plus grand et ressemblant aux épines; éperons externes courts, l'intermédiaire un peu plus long que les deux autres. Tarsi très courts. Métatarses postérieurs portant 2 épines externes et 1 interne; éperons assez forts. Oviscapte un peu courbé à la base, allongé; ses valves aplaties, tronquées à l'extrémité.

Ce genre présente encore plus d'affinités avec les *Gryllinae* que le genre *Stenogryllus* Sauss. La forme du pronotum et de la tête rappelle absolument ce groupe; l'armature des tibias postérieurs comme celle de *Stenogryllus* est intermédiaire entre les *Gryllinae* et les *Encopterinae*. La forme de l'oviscapte se rattache nettement au deuxième groupe (1) ainsi que celle du second article des tarsi.



P. elongatus ♀.

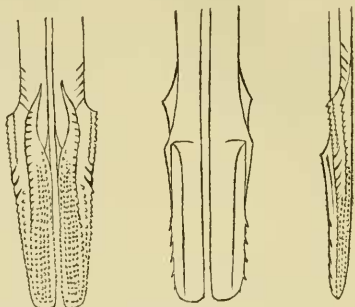
***P. elongatus*, n. sp.** — ♀. *Elongatus, fulvus*. *Caput occipite nigro; fronte inter antennis macula nigra. Pronotum fulvum, postice vitta nigra, disco utrinque macula nigra notatum. Elytra elongata, fusca; vena mediastina 8-ramosa. Pedes compressi; tarsis brevissimis; tibis posticis intus 9, extus 12-spinosis. Ovipositor subrectus, femori aequilongus.*

Long. : 33 mill.; l. cum el. : 37 mill.; pronot. 6 mill.; lat. pron. 7 mill.; fem. post. 18,5 mill.; tib. post. 12,5 mill.; ovipos. 19 mill.

♀. Corps allongé, fauve, velouté. Tête globuleuse, le front prolongé en un rostre court, oblique; yeux petits, ovalaires; ocelles disposés en triangle, le médian plus petit, situé au fond d'une fossette au milieu du rostre. Occiput noir; front fauve sauf une tache noire entre les antennes. Pièces buc-

(1) Particulièrement au genre *Metrypus* Brunn.

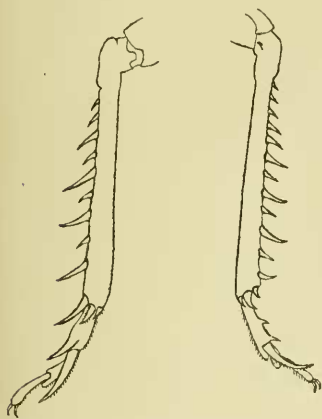
cales testacées; palpes à dernier article allongé, triangulaire, marqué d'une ligne brune. Pronotum cylindrique, un peu plus large que long, rebordé tout autour et muni d'un fin liséré noir; bord antérieur un peu concave; bord postérieur sinué de chaque côté; lobes latéraux plus longs que hauts, non obliques, à angles très arrondis. Bord postérieur largement bordé de noir; disque légèrement sillonné au milieu et présentant de chaque côté une tache noire. Abdomen brun; cerques assez longs, velus; plaque sous-génitale fortement échancrée. Oviscapte droit, un peu aplati;



P. elongatus ♀. Extr. de l'oviscapte ($\times 12$).

plus long que les cerques, presque plates, tronquées. Élytres longs, assez

étroits, brunâtres à nervures foncées, offrant une pubescence veloutée très fine. Champ latéral assez large; veine médiastine portant 8 rameaux; champ dorsal à veines longitudinales parallèles, un peu sinuées, au nombre de 6; veinules transversales nulles. Ailes un peu caudées. Pattes courtes et fortes, très velues. Fémurs comprimés; les antérieurs et intermédiaires fauves avec les genoux rembrunis; les postérieurs de même couleur, mais marqués à la face externe d'une tache noire s'étendant du genou jusqu'au tiers postérieur du bord inférieur et d'une autre occupant le bord supérieur vers le milieu. Tibias courts, arrondis,



P. elongatus ♀. Tibia et tarse postérieurs, faces interne et externe ($\times 3$).

brunâtres; les antérieurs non perforés, armés de 3 épines apicales inférieures (1 médiane, 2 latérales); les intermédiaires portant à l'apex 2 épines externes et 1 interne; les postérieurs non serrulés, portant au bord interne 9 épines dont les 2 premières à partir de la base

plus courtes, puis les suivantes alternativement longues et courtes; au bord externe 12 épines dont les 5 premières croissent régulièrement de longueur et les suivantes alternent plus longues et plus courtes. Armature apicale telle qu'elle a été décrite pour le genre. Tarses très courts à deuxième article cordiforme. Métatarses postérieurs portant 2 fortes épines au bord externe et 1 au bord interne.

Nouveau Chantier. 1 ♀.

ENEOPTERINAE.

Eneoptera Burm.

E. surinamensis (De Geer). — 3 ♂, 5 ♀. St-Jean, Nouveau-Chantier, Les Hattes, St-Laurent, Gourdonville; février à juillet.

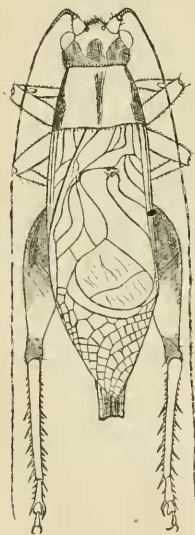
Phyllogryllus Sauss.

P. pipilans Sauss. — 1 ♂. St-Laurent du Maroni.

Diatrypa Sauss.

D. annulicornis, n. sp. — ♂. *Fulvo-ochracea, pubescens; caput et pronotum rufa, nigro-notata; antennae annulis fuscis ornatae. Pronotum postice leviter dilatatum. Elytra venis obliquis 3+2; speculo subrhomboidali, antice obtusangulato, postice rotundato; area apicali longiuscula. Alae leviter caudatae. Pedes breves; tibiis anticis utrinque tympano oblongo, intus r. minore.*

Long. corp. : 17 mill.; l. cum el. : 48,5 mill.; pronot. 3,5 mill.; fem. post. 8 mill.



D. annulicornis ♂ (×3).

♂. Brun rougeâtre, très velu. Tête un peu plus large que le pronotum dans sa partie antérieure, rousse, marquée de taches noires sur l'occiput; rostre large, oblique. Yeux saillants; ocelles très petits, disposés en triangle. Pièces buccales brunes; palpes courts, à dernier article un peu renflé, tronqué au sommet. Antennes rousses, oruées d'anneaux noirs irrégulièrement espacés. Pronotum dilaté postérieurement, roux avec une bande médiane et les lobes latéraux noirs. Élytres plus longs que

l'abdomen, présentant 3 + 2 veines obliques; miroir un peu plus large que long, arrondi postérieurement et présentant un angle un peu obtus antérieurement; veine médiastine émettant 12 branches; aire apicale longue, réticulée en carrés. Ailes caudées, un peu plus longues que les élytres et dépassant les cerques. Pattes fortes, velues; tibias antérieurs un peu renflés, présentant deux tympanes presque égaux, ovalaires, l'externe un peu plus allongé que l'interne.



D. annulicornis. — Palpe maxillaire ($\times 6$).

Fémurs postérieurs renflés; tibias portant 4 épines internes, 5 externes. Métatarses courts, les postérieurs jaunâtres avec l'extrémité noire et portant sur leur bord externe une rangée de 3 épines.

St-Jean du Maroni; octobre. 1 ♂.

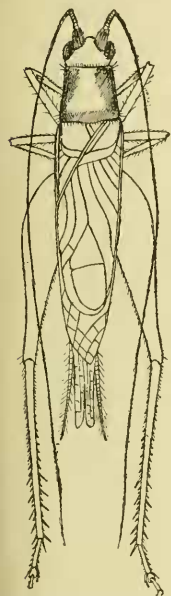
D. pallidilabris, n. sp. — *Brunnea*, *pubescens*. *Caput breve; rostro obliquo, quam articulo primo antennarum vix angustiore. Os pallide lutea. Palporum articulus ultimus infundibuliformi-trigonalis. Pronotum transversum, deplanatum; lobis lateralibus parum altis; angulis rotundatis. Elytra angusta. Alae caudatae. Tibiae anticae tympano utrinque oblongo. Tibiae posticae utrinque spinis 5.*

♂. *Elytra area anali breviuscula; venis obliquis 5 + 2; speculo elongato, antice acutangulo, postice rotundato.*

♀. *Ovipositor rectus; apice nigro; valvis 3-dentatis.*

♂. Long. cum el. : 11 mill. ; l. cum al. : 13 mill. ; pronot. 2 mill. ; fem. post. 6,5 mill.

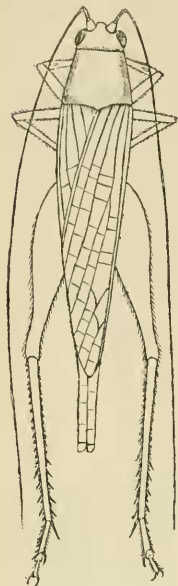
♀. Long. cum al. : 14 mill. ; ovipos. 6,5 mill. ; fem. post. 6 mill.



D. pallidilabris ♂
($\times 4$).

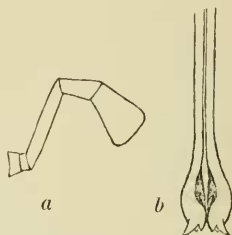
♂. Brun, allongé, velu. Tête brune avec toute la partie inférieure de la face jaunâtre; la partie supérieure est, au contraire, assez foncée et marque un ligne nette et droite d'un œil à l'autre. Rostre court, presque aussi large que le 1^{er} article des antennes; yeux gros, un peu saillants. Palpes jaunes, le dernier article

triangulaire, évasé. Antennes testacées, unicolores. Pronotum déprimé, à peine rétréci antérieurement, cilié aux bords antérieur et postérieur; celui-ci sinué, celui-là droit; lobes latéraux peu élevés, à angles arrondis. Abdomen lisse; plaque sous-génitale un peu échancrée à l'extrémité. Élytres étroits, présentant 5 + 2 veines obliques; miroir allongé, à angle antérieur très aigu, arrondi postérieurement. Champ apical assez court, réticulé irrégulièrement. Ailes caudées. Pattes testacées, pubescentes. Tibias antérieurs un peu renflés, présentant de chaque côté un tympan ovale, l'interne à peine plus grand que l'externe. Fémurs postérieurs assez grêles; tibias armés de chaque côté de 5 épines. Métatarses postérieurs assez longs, portant 4 épines sur le bord externe.



D. pallidilabris ♀
(× 4).

♀. Semblable au ♂, un peu moins grêle; fémurs postérieurs plus renflés. Élytres un peu convexes, présen-



D. pallidilabris ♀. — a, palpe maxillaire; b, extrémité de l'oviscapte (× 8).

tant 4 veines longitudinales dans l'aire dorsale, dont la plus interne bifurquée; veine discoïdale à 2 rameaux apicaux; réticulation assez régulière, en carrés allongés. Champ latéral occupé par 4 branches de la veine médiastine et 3 petites veines libres. Oviscapte long, un peu courbé, renflé et noir à l'apex. Valves peu aiguës, tridentées.

Nouveau-Chantier, La Forestière; février, juin. 2 ♂, 1 ♀.

D. Jansoni Sauss. — 1 ♂, 1 ♀. La Forestière, St-Laurent; octobre.

Ces deux insectes me semblent pouvoir être rapportés à l'espèce décrite par de Saussure (1897, p. 259, pl. xiii, fig. 4) sur un seul individu ♂ provenant du Nicaragua.

Le ♂ de Guyane présente très exactement les caractères indiqués dans la description; le dernier article des palpes est assez court, élargi à l'extrémité, à angles arrondis; fémurs postérieurs velus, ren-

flés; tibias portant 5 épines internes, 4 externes; métatarses portant au bord externe 4 épines.

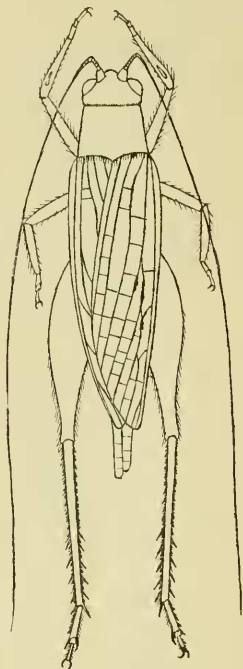
♀. Forme et coloration générale du ♂. Pronotum orné de chaque côté de trois taches noires. Élytres velus, moins cependant que chez le ♂, allongés; champ dorsal présentant 4 nervures longitudinales dont la plus externe (2^e discoïdale) est trifurquée; réticulation assez irrégulière, en carrés allongés; veine discoïdale bifurquée tout à fait à l'extrémité; veine médiastine portant 5 rameaux. Oviscapte un peu plus court que les fémurs postérieurs, à valves tridentées et séparées par un intervalle ayant à peu près leur largeur.

Long. av. les ailes : 13,5 mill.; fem. post. 6 mill.; ovise. 5,25 mill.



D. Jansoni.
Extr. de l'oviscapte
(× 8).

Je crois pouvoir rapporter cette ♀ à *D. Jansoni* Sauss., dont elle se rapproche par la forme générale, par la pubescence très accentuée, la forme du dernier article des palpes et des tibias antérieurs. Les taches du pronotum n'existent pas chez le ♂, mais ne présentent pas un caractère distinctif très important.



D. Jansoni Sauss. ♀ (× 4).

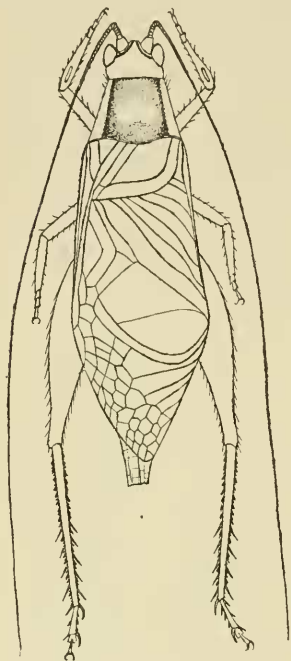
D. brunnea, n. sp. — ♂. *Brunneo-ochracea, valde pubescens. Vertex deplanatus; rostro angusto, lateraliter sulcato. Pronotum postice dilatatum. Elytra lata; venis obliquis 5 + 2; speculo oblique transverso, postice rotundato, antice rectangulato; vena mediastina 6-ramosa. Tibiae anticae utrinque tympano oblongo majore. Alae caudatae.*

♀. *Pronotum minus dilatatum. Ovipositor rectus; valvis tridentatis.*

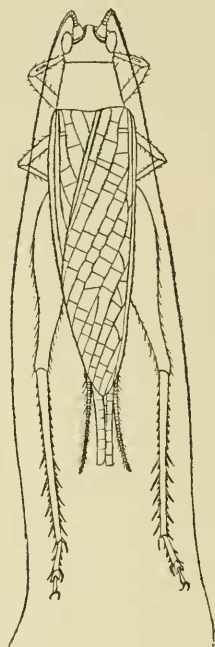
♂. Long. cum el. : 16,5 mill.; l. cum al. : 18 mill.; pronot. 2,75 mill.; fem. post. 7,5 mill.

♀. L. cum el. : 15 mill.; l. cum al. : 17,5 mill.; fem. post. 7,5 mill.; ovipos. 7,5 mill.

♂. Brun ochracé, pubescent. Tête un peu plus large que le pronotum, déprimée. Rostre un peu moins large que le 1^{er} article des antennes, horizontal, tronqué à l'extrémité; de chaque côté, le long de la fossette antennaire, se trouve un petit sillon très net, bordé intérieurement par une ligne noire. Yeux saillants; ocelles très petits. Pièces buccales jaunâtres; dernier article des palpes triangulaire, court. Pro-



D. brunnea ♂ ($\times 3$).



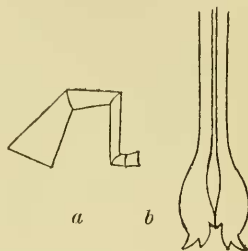
D. brunnea ♀ ($\times 3$).

notum très dilaté postérieurement; bord antérieur droit, bord postérieur sinué; lobes latéraux peu élevés, à angles arrondis; disque présentant une teinte un peu foncée qui tranche nettement avec la couleur claire des lobes latéraux. Abdomen brun, pubescent; plaque sous-génitale grande, arrondie. Élytres larges, présentant 5 + 2 veines obliques; miroir obliquement transversal, arrondi postérieurement, à angle droit antérieurement; champ apical très développé, présentant 5 secteurs. Ailes légèrement caudées. Tibias antérieurs renflés et portant deux tympanes égaux, oblongs. Fémurs postérieurs médiocres;

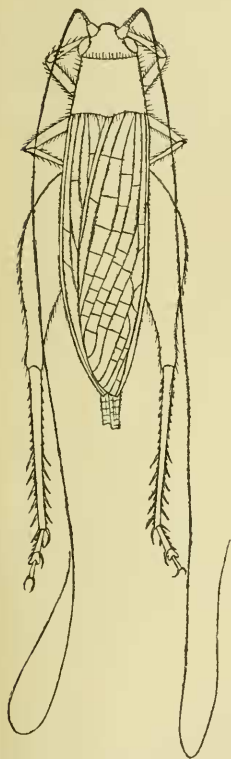
tibias portant 4 épines externes, 5 internes; métatarses tridentés sur le bord externe.

♀. Plus allongée que le ♂; pronotum à peine dilaté en arrière. Tête et pattes semblables. Élytres moins longs que chez le ♂, à 4 nervures dorsales, dont la 1^{re} trifurquée; veine discoïdale à 2 rameaux; réticulation en carrés assez réguliers; veine médiastine à 6 rameaux. Ailes caudées, dépassant bien les élytres. Oviscapte de la longueur des fémurs postérieurs, droit; valves noires, tridentées.

Nouveau -
Chantier. S^t-
Laurent; jan-
vier. 1 ♂, 2 ♀.



D. brunnea ♀. — *a*, palpe maxillaire; *b*, extrémité de l'oviscapte ($\times 8$).



D. guyanensis ♀ ($\times 4$).

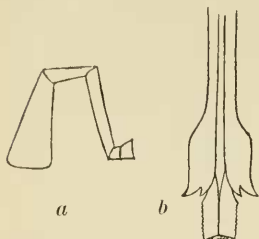
Cette espèce est bien caractérisée dans les deux sexes par la forme du vertex et du rostre; le ♂ est très voisin de *D. Championi* Sauss.; outre les caractères de la tête, il s'en éloigne par le pronotum sinué au bord postérieur, par les élytres plus allongés, la plaque sous-génitale arrondie, le métatarse postérieur présentant au bord externe 3 dents au lieu de 5.

D. guyanensis, n. sp. — ♀. *Fusco-testacea, pubescens. Caput vertice deplanatum. Oculi parum prominuli. Antennae testaceae, subtiliter fuscoannulatae. Pronotum postice sinuatum. Elytra area dorsali venis 5, interna 3-furcata; vena mediastina 4-ramosa. Tibiae anticae foramine utrinque oblongo. Ovipositor brevisculus, leviter curvatus; valvis nigris, inferis prominulis.*

Long. cum al. : 13 mill.; pronot. 2,5 mill.; fem. post. 8 mill.; ovipos. 4,5 mill.

♀. Brun testacé pâle, pubescente. Tête de la largeur du pronotum; vertex oblique,

déprimé. Yeux peu saillants. Antennes très longues, filiformes, jaunâtres, annelées de brun à l'extrémité des articles. Palpes à dernier article très allongé, à peine dilaté à l'apex. Pronotum un peu plus large que long, légèrement dilaté postérieurement; bord antérieur droit, bord postérieur sinué; lobes latéraux peu élevés, à angles très arrondis. Élytres allongés, déprimés; champ dorsal portant 5 nervures dont l'interne trifurquée; veine médiastine à 4 rameaux; le champ latéral présente en outre 3 petites nervures dont la 3^e est bifurquée. Pattes concolores, pubescentes; tibias antérieurs peu renflés, portant deux tambours oblongs, égaux. Fémurs postérieurs forts; tibias portant 5 épines de chaque côté; métatarses à 4 dents au bord externe. Oviscapte beaucoup plus court que les fémurs postérieurs, légèrement incurvé à l'apex; valves noires, dentées, les inférieures s'avancent de toute leur longueur au delà des supérieures.



D. guyanensis ♀. — a, palpe maxillaire; b, extrémité de l'oviscapte (× 8).

Nouveau-Chantier; août. 1 ♀.

Espèce très caractérisée par la forme et la brièveté de son oviscapte.

Paroecanthus Sauss.

P. vicinus, n. sp. — ♂ *P. podagrosi* Sauss. *similis at major*. *Fulvus; capite, pronoto pedibusque obscure rufis. Caput supra convexum. Oculi prominuli. Antennae obscurae, basi testaceae. Palporum articulus ultimus trigonalis. Pronotum postice leviter dilatatum, utrinque punctis impressis, nitidis notatum; lobis lateralibus parum altis, obscurioribus. Elytra longiuscula; speculo paulo longiore quam latiore, vena mediastina 12-ramosa. Alae leviter caudatae. Pedes validi; tibiis anticis inflatis; tympano externo minuto, subrotundato, interno lineari.*

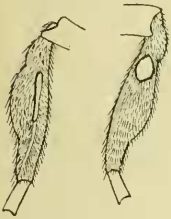
Long. cum el. : 48 mill.; l. cum al. : 20 mill.; pronot. 2,75 mill.; fem. post. 8 mill.

♂. Brun ochracé, pubescent; tête et pronotum roux. Front convexe; rostre oblique, un peu plus étroit que le 1^{er} article des antennes, légèrement sillonné à l'apex. Yeux petits, saillants; ocelles latéraux gros, situés à la base du rostre près des yeux, l'antérieur invisible.

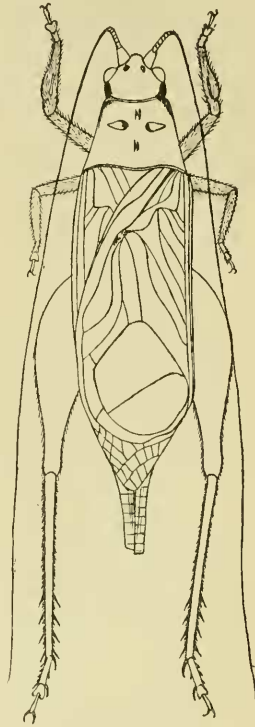
Antennes brun foncé, non annelées, plus claires vers leur base. Face lisse, glabre; dernier article des palpes court, triangulaire, à bord supérieur courbe. Pronotum rétréci en avant, présentant vers le milieu, de part et d'autre de la ligne médiane, une impression triangulaire lisse; disque légèrement sillonné au milieu; bord antérieur un peu concave, bord postérieur sinué; lobes latéraux foncés, peu élevés, à angles arrondis, légèrement divergents dans la partie antérieure. Élytres assez larges; miroir à peine plus long que large, arrondi; aire apicale courte; veine médiastine à 12 rameaux; champs latéraux très larges, recourbés le long de l'abdomen qui se trouve presque entièrement caché. Ailes caudées. Pattes assez fortes, rembrunies aux articulations. Tibias antérieurs fortement renflés dans la partie médiane; tambour externe petit, presque rond; tambour interne presque linéaire, occupant toute la longueur de la dilatation. Fémurs postérieurs médiocres; tibias postérieurs portant 4 épines de chaque côté. Tous les tarses courts et épais; métatarses postérieurs présentant 3 dents sur l'arête externe.



P. vicinus ♂. —
Palpe maxillaire
(× 8).



P. vicinus ♂. — Tibia
antérieur, faces interne
et externe (× 6).



P. vicinus ♂ (× 3).

St-Jean, Nouveau-Chantier. 2 ♂.

Cette espèce est très voisine de *P. podagrosus* Sauss. Elle s'en distingue par sa taille plus grande, ses antennes non annelées et par la forme des tympans des tarses antérieurs.

Stenoecanthus, n. gen. (1).

Corpus elongatissimum. Caput supra deplanatum; rostro horizontali, apice quam primo articulo antennarum aequilato. Oculi minuti, leviter prominuli. Ocelli minimi. Antennae longissimae. Pronotum gracile, longius quam latius; lobis lateralibus paulo altis; margine infero antrosum ascendente. Alae caudatae. Pedes graciles; tibiis anticis utrinque foramine oblongo. Femora postica gracillima. Tibiae posticae spinis extus 2-3, intus 5-6. Calcaria externa minuta, subaequalia; interna longiuscula, intermedium maximum, superum minimum. Tarsi breves; articulo 2 tarsorum deplanato. Metatarsus posticus teres, haud spinosus. Cerci longissimi.

♂. *Elytra elongata; venis obliquis 2 divergentibus; speculo longiore quam latiore.*

♀. *Ovipositor leviter curvatus; valvis acutis.*

Ce genre est très caractérisé par la forme de l'oviscape qui est très exceptionnelle parmi les *Eneopterinae*. Par son facies, il rappelle beaucoup certaines formes du genre *Oecanthus* Serv., mais tous ses caractères le rapprochent de *Paroecanthus* Sauss., dont il diffère par son corps extrêmement grêle, les bords latéraux du pronotum remontant en avant et surtout par la forme de l'oviscape (2).

S. gracillimus, n. sp. — *Fusco-testaceus, elongatissimus. Caput pronoto aequilatum. Ocelli vix perspicui. Antennae longissimae, concolorés. Palporum articulus ultimus triangularis. Pronotum elongatum, postice leviter dilatatum, punctis nigris 4 notatum. Elytra abdomine longiora. Alae longissime caudatae. Cerci longissimi. Pedes graciles, testacei, sparse nigro-punctati. Tibiae anticae foramine utrinque, intus majore; tibiae posticae femorum longitudine.*

♂. *Elytra elongata; area apicali longiuscula; speculo elongato; venis obliquis 2 + 2 non parallelis; vena mediastina 11-ramosa.*

♀. *Elytra in campo dorsali venis 4, interna 4-ramosa; vena mediastina 9-ramosa.*

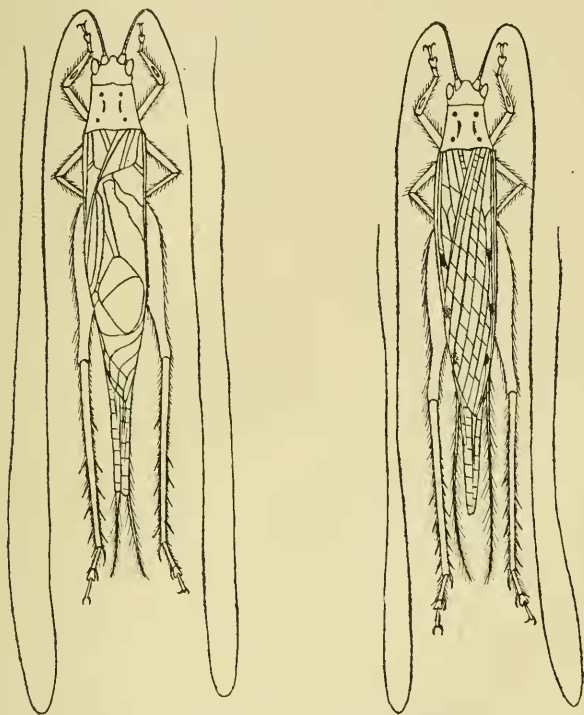
♂. Long. cum el. : 16,5 mill. ; l. cum al. : 21,5 mill. ; pronot. 2,75 mill. ; fem. post. 9,5 mill.

(1) στενός, étroit ; *Oecanthus*, nom générique.

(2) Il est probable que l'espèce décrite par H. de Saussure (1874, p. 470, pl. 7, f. 15) sous le nom de *Paroecanthus fallax* pourrait être rapportée à ce genre, mais la ♀ étant inconnue il est préférable, étant donné le caractère important fourni par l'oviscape, de ne pas rapprocher cette espèce de celle qui me sert de type pour le genre *Stenoecanthus*.

♀. Long. cum el. : 16,5 mill. ; l. cum al. : 21,5 mill. ; fem. post. 9,5 mill. ; ovipos. 8 mill.

♂. Brun testacé, de formes très grêles. Tête de la largeur du pronotum, aplatie; rostre court, tronqué au sommet. Yeux peu proéminents; ocelles très petits, à peine visibles. Antennes sétacées, très



S. gracillimus ♂ (× 3).

S. gracillimus ♀ (× 3).

longues, plus du double de la longueur du corps. Palpes à dernier article triangulaire. Pronotum plus large que long, un peu dilaté postérieurement; disque marqué de 4 points noirs; lobes latéraux peu élevés, bord inférieur remontant en avant. Abdomen velu; plaque sous-génitale allongée, tronquée au sommet. Cerci très longs, dépassant les ailes. Pattes grêles, testacées, ponctuées de brun, pubescentes. Tibias antérieurs légèrement renflés à la base, présentant deux tam-

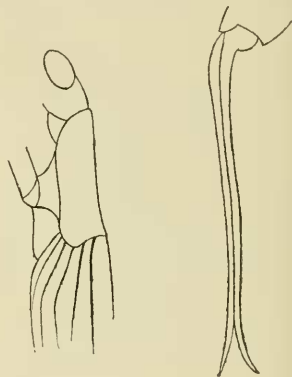
bours ovales, l'interne un peu plus grand. Fémurs postérieurs extrêmement grêles, à peine renflés à la base. Tibias postérieurs de la longueur des fémurs, très fortement serrulés, à armature assez irrégulière, 2-3 épines externes, 5-6 internes; éperons externes très courts et presque égaux; internes assez longs, l'intermédiaire beaucoup plus long que les deux autres; le supérieur le plus court. Tous les tarses courts; métatarses postérieurs cylindriques, non serrulés en dessus. Élytres très allongés, testacés, marqués de points bruns, surtout le long de la veine humérale et dans l'angle inféro-interne du miroir; champ latéral se repliant largement sous



S. gracillimus.
Palpe max. ($\times 6$).

l'abdomen; veine anale brisée à angle droit; 4 veines obliques seulement dont 2 très petites à la base et 2 grandes divergentes et sinuées. Miroir plus long que large, divisé au-dessus du milieu par une nervure oblique; aire apicale assez allongée, grossièrement réticulée; veine médiastine à nombreux rameaux (11-12). Ailes longuement caudées.

♀. Forme et caractères généraux du ♂. Pronotum à lobes latéraux un peu divergents en avant. Élytres déprimés, testacés, présentant le long de la nervure humérale 3 points noirs; champ dorsal occupé par 4 nervures dont l'interne trifurquée; champ latéral moins large que chez le ♂ et moins replié sous l'abdomen; veine médiastine à 9-10 rameaux. Oviscapte un peu moins long que les fémurs postérieurs, un peu courbe, à valves aiguës, égales, non dentées.



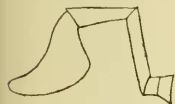
S. gracillimus. — a, profil du pronotum; b, oviscapte ($\times 6$).

St-Jean, St-Laurent. Nouveau-Chantier; juin. 1 ♂, 3 ♀.

Orocharis Uhl.

O. livida, n. sp. — ♂. *Statura valida; pallide flavo-testacea, valde pubescens. Caput leviter convexum; rostro brevi, quam articulo primo antennarum latiore. Oculi prominuli; ocellis magnis, triangulariter dispositis. Ultimus articulus palporum maxillarium maxime dilatatus, securiformis. Antennae subtilissime annulatae. Pronotum*

posterius dilatatum; margine antico arcuato, lobis lateralibus anticis et posticis late rotundatis; vitta longitudinali sulfureo-lutea. Elytra sat lutea, vitta medio-humerali sulfurea; venis transversis leviter retro-obliquis; venis obliquis supplementaribus 4 minutis; speculo oblique transverso, antice rectangulo, vena dividente arcuata; area apicali elongata, dense reticulata; vena mediastina ramos 15-16 sinuatos emittente. Alae caudatae. Tibiae anticae dilatatae; utrinque foramine oblongo, intus majore. Femora postica subgracilia Tibiae posticae utrinque spinis 6 armatae; metatarsis intus 1-extus 2-spinosis. Lamina infra-genitalis elongata, apice incisa.

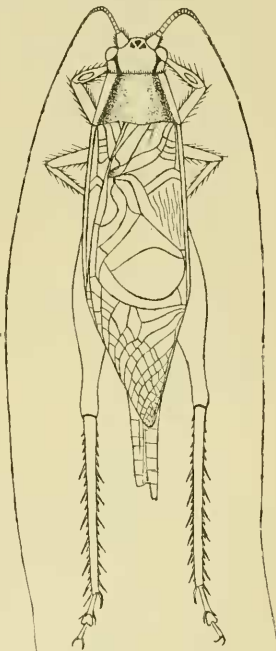


O. livida ♂. — Palpe maxillaire ($\times 6$).

Long. corp. : 18,5-21 mill.; l. cum el. : 25-27 mill.; l. cum al. :

30-33 mill.; pronot. 3,25-3,5 mill.; fem. post. 12-15 mill.; tib. post. 12-14,5 mill.; elyt. 21-22 mill.

♂. De grande taille; testacé très pâle, pubescent. Tête de la largeur du pronotum, un peu convexe; rostre court, plus large que le 1^{er} article des antennes. Yeux médiocres, globuleux, proéminents; ocelles assez grands, très rapprochés, disposés en triangle; une ligne brune longitudinale derrière chaque œil; ocelles bordés de noir en arrière. Face jaune; dernier article des palpes maxillaires très dilaté au sommet, plus large que long, sécuriforme. Antennes jaunâtres, présentant quelques anneaux noirs très étroits. Pronotum dilaté postérieurement; bord antérieur un peu convexe, bord postérieur sinué; lobes latéraux à angles très arrondis, marqués d'une bande jaune longitudinale, cette bande est bordée de brun vers le disque. Élytres assez larges, presque transparents; champ médio-huméral jaune opaque, formant une bande qui fait suite à celle des lobes latéraux du pronotum; nœud anal calleux, jaune; veines transverses un peu obliques vers la



O. livida ♂ ($\times 2$).

base de l'élytre; 4 petites veines obliques supplémentaires; miroir transverse, oblique, rectangulaire antérieurement, arrondi postérieurement. Aire apicale allongée présentant 7 secteurs, densément réticulée. Champ latéral très large; veine médiastine émettant 15-16 rameaux sinués; 4 veinules libres. Ailes caudées. Abdomen velu; plaque sous-génitale en triangle allongé, incisée à l'apex. Cerci longs, velus. Pattes concolores, recouvertes d'une abondante pubescence blanchâtre. Tibias antérieurs un peu aplatis, renflés à la base et présentant de chaque côté un tambour ovale, l'interne sensiblement plus grand. Fémurs postérieurs peu renflés; tibias postérieurs de la longueur des fémurs, portant 6 épines de chaque côté; éperons externes courts, le médian dépassant un peu les deux autres; éperons internes assez longs, augmentant de longueur de l'inférieur au supérieur. Tous les tarses courts; métatarses postérieurs portant 2 dents externes, 1 interne et 2 éperons égaux.

St-Jean du Maroni, Nouveau-Chantier; juin à août. 4 ♂.

Cette espèce, très distincte des autres *Orocharis* Uhl., se rapproche par la forme du dernier article des palpes maxillaires de *O. maxillaris* Sauss.

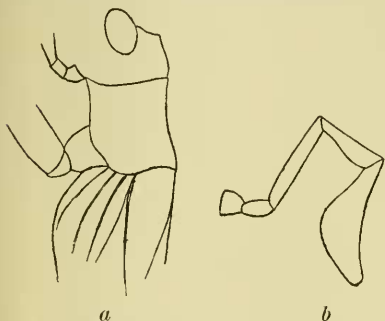
Laurepa Walk.

L. maroniensis, n. sp. — ♂. *Elongata, grisea, fusco-punctata. Caput rostro antice truncato. Oculi paulo prominuli; ocellis minutis. Palporum articulus ultimus apice dilatatus, oblique truncatus; margine supero arcuato. Pronotum transversum, pilosum, corrugatum; disco impressionibus obsoletis; lobis lateralibus sat elevatis, margine infero retrorsum ascendente, antice rectangulatis. Elytra grisea, fusco-punctata, in venis luteo et fusco punctulata; vena transversa unica, vena obliqua minuta, recta; speculo elongato, antice acutangulo; vena dividente obsoleta, subangulata; area apicali longissima; vena mediastina 12-ramosa. Alae caudatae. Pedes fusco-punctati, pilosi. Femora antica et intermedia compressa. Tibiae anticae utrinque foramine oblongo, extus majore. Femora postica gracilia, compressa. Tibiae posticae spinis intus 8, extus 6; metatarsus posticus apice 2-dentatus.*

Long. cum. el. : 21,5 mill.; l. cum. al. : 25 mill.; pronot. 2,5 mill.; fem. post. 12,5 mill.; tib. post. 13 mill.

♂. Gris varié de brun, pubescent. Tête de la largeur du pronotum; occiput bombé, vertex déprimé, formant avec le front une dénivellation assez brusque; rostre horizontal, tronqué au sommet. Yeux

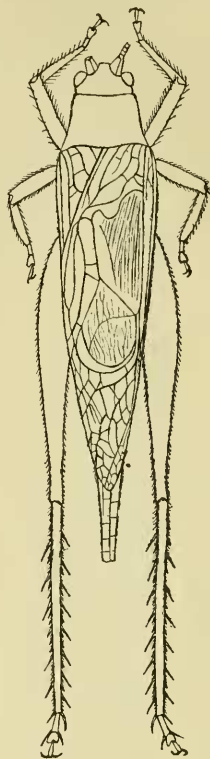
petits, peu saillants; ocelles petits. Palpes maxillaires à dernier article dilaté, obliquement tronqué à l'apex, à bord supérieur légèrement incurvé. Pronotum plus large que long à bord antérieur droit, bord postérieur légèrement sinué; disque un peu rugueux, présentant de part et d'autre de la ligne médiane une impression ovale peu marquée; lobes latéraux assez élevés, à angle antérieur droit; angle



a

b

L. maroniensis ♂. — a, profil du pronotum; b, palpe maxillaire ($\times 5$).



L. maroniensis ♂ ($\times 3$).

postérieur largement arrondi. Abdomen pubescent; plaque sous-génitale grande, conique. Élytres allongés, gris varié de brun; veines ponctuées de brun et de jaune; une seule veine transverse sinuée et une petite veine oblique supplémentaire droite; miroir allongé, arrondi postérieurement, terminé en angle aigu antérieurement, divisé par une veine peu nette, sinuée; aire apicale très longue, irrégulièrement réticulée; champ dorsal sauf l'aire apicale plissé longitudinalement; veine médiastine à 12 rameaux. Ailes caudées. Pattes testacées, mouchetées de brun. Fémurs antérieurs et intermédiaires très aplatis; tibias antérieurs à tambour interne petit, presque rond, externe plus grand, ovale. Fémurs postérieurs grêles, comprimés; tibias très longs, portant 8 épines internes, 6 externes; éperons externes très courts, subégaux; internes augmentant de longueur de l'inférieur au supérieur; métatarses postérieurs présentant deux spinules apicales.

S^t-Laurent du Maroni. 4 ♂.

Cette espèce est très remarquable par la nervure transverse unique; elle se rapproche de *L. corrugata* Sauss. par l'ensemble de ses caractères.

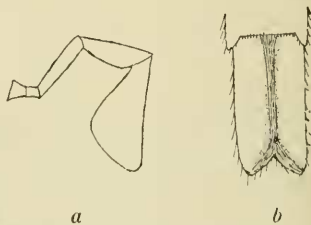
Aphenomorphus Rehn.

A. Telskii (Sauss.). — 2 ♂. Nouveau Chantier; juillet, septembre.

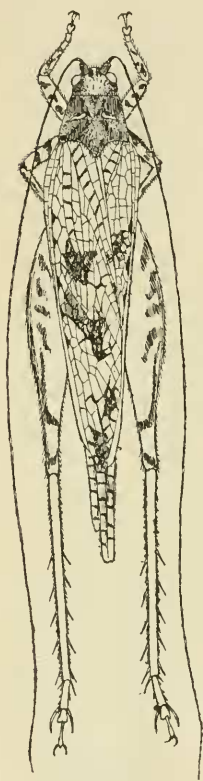
A. variegatus, n. sp. — ♂. *Griseus, fusco-variegatus, dense pilosus. Caput depressum. Oculi prominuli; ocellis magnis, in lineam subrectam exsertis. Palporum articulus ultimus securiformis. Antennae flavo-annulatae. Pronotum transversum; impressionibus 2 piriformibus: margine antico recto; margine postico triangulariter retroproducto. Elytra fusco-maculata; vena mediastina 7-ramosa. Alae caudatae. Tibiae anticae leviter dilatatae, intus foramine oblongo. Lamina infra-genitalis leviter canaliculata, apice bilobata.*

Long. cum. el. : 23 mill.; l. cum. al. : 27,5 mill.; pronot. 3 mill.; fem. post. 12,5 mill.

♂. Gris varié de brun et de jaunâtre, très velu. Tête déprimée, en



A. variegatus ♂. — *a*, palpe maxillaire; *b*, plaque sous-génitale ($\times 5$).



A. variegatus ♂ ($\times 2$).

grande partie jaune; rostre assez étroit. Yeux saillants; ocelles grands, disposés presque en ligne droite; dernier article des palpes sécuriforme, plus long que large. Antennes irrégulièrement annelées de brun et de jaune. Pronotum transversal, présentant 2 impressions piriformes lisses; bord antérieur droit, bord postérieur angulaire au milieu; lobes latéraux carrés, à angles arrondis. Élytres un peu déprimés, très pubescents, irrégulièrement réticulés; veine discoïdale tachetée de

jaune; veine médiastine à 7 rameaux. Ailes caudées. Pattes très velues; tibias antérieurs un peu renflés, à tympan ovalaire prolongé par un sillon. Fémurs postérieurs assez grêles; tibias portant 5 épines de chaque côté; métatarses à 1-3 dents. Plaque sous-génitale bilobée à l'apex et légèrement sillonnée dans toute la longueur.

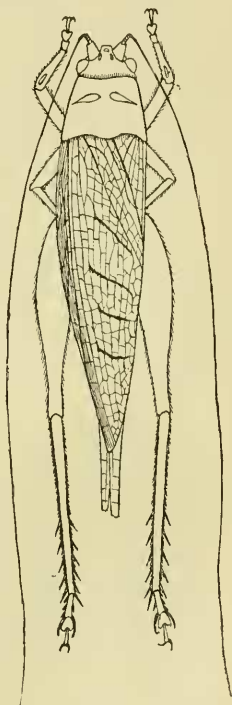
St-Jean du Maroni; février. 1 ♂.

Cette espèce est voisine de *A. Telskii* (Sauss.) et de *A. mutus* (Sauss.). Elle en diffère cependant par sa taille un peu plus grande et par sa coloration; le pronotum est angulaire en arrière comme chez *A. mutus*, mais le dernier article des palpes est un peu allongé comme chez *A. Telskii*; la plaque sous-génitale est moins fortement sillonnée que dans ces deux espèces.

A. major, n. sp. — ♂. *Validus, griseus, fusco punctulatus, pubescens. Caput deplanatum; rostro truncato. Oculi globosi, prominuli; ocellis majusculis. Ultimus articulus palporum macillarium securiformis. Pronotum transversum; margine postico sinuato; lobis lateralibus subquadratis; margine infero arcuato. Elytra elongata; vena mediastina 7-ramosa. Alae caudatae. Tibiae anticae leviter dilatatae, intus foramine oblongo. Femora postica robusta. Tibiae posticae spinis utrinque 5; metatarsis posticis intus 1, extus 3-dentatis. Lamina infragenitalis magna, canaliculata, apice incisa.*

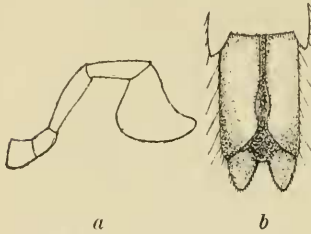
Long. cum. el. : 27 mill.; l. cum. al. : 31 mill.; pronot. 4 mill.; fem. post. 14 mill.

♂. De grande taille, gris ponctué de brun, pubescent. Tête de la largeur du pronotum, déprimée; rostre oblique, assez étroit; yeux saillants, globuleux; ocelles assez gros, disposés presque en ligne droite, l'antérieur un peu plus petit que les latéraux. Palpes maxillaires à dernier article large, sécuriforme. Pronotum transversal, très velu; bord antérieur droit, bord postérieur sinué; disque présentant deux impressions piriformes; lobes latéraux assez élevés, à angles très arrondis. Abdomen presque lisse; plaque sous-



A. major ♂ ($\times 2$).

génitale sillonnée sur toute sa longueur, incisée à l'apex et présentant, en arrière de l'incision, une profonde impression triangulaire faisant suite au sillon. Élytres un peu aplatis, finement réticulés; veine



A. major. — *a*, palpe maxillaire;
b, plaque sous-génitale ($\times 5$).

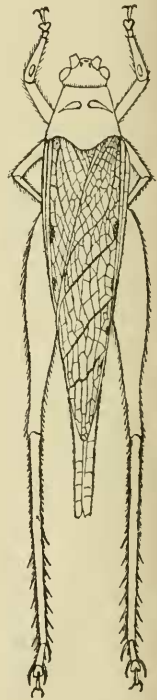
médiastine à 7 rameaux; 5 nervures libres dans le champ latéral. Ailes caudées. Pattes robustes, testacées, ponctuées de brun, pubescentes. Fémurs antérieurs et intermédiaires un peu aplatis; tibias antérieurs légèrement dilatés, présentant à la face interne un tambour ovale, allongé. Fémurs postérieurs robustes; tibias postérieurs portant dans la moitié apicale 5 épines

de chaque côté, dont la dernière externe petite et très rapprochée de l'éperon supérieur; entre les épines, les denticules sont au nombre de 4, 3, 2, 1 au bord externe, 3, 1, 1, 0 au bord interne; métatarses postérieurs armés de 3 dents externes et 1 interne.

St-Laurent du Maroni; février. 1 ♂.

Cette grande espèce est voisine de *A. silens* Sauss.; elle s'en distingue par les tibias antérieurs dilatés, la forme de la plaque sous-génitale; les fémurs postérieurs plus forts et les denticules des tibias et surtout des métatarses postérieurs moins grands.

A. griseus, n. sp. — ♂. *Statura mediocris. Griseus, maxime pubescens. Caput deplanatum; rostro brevi. Ocelli majusculi, in lineam arcuatam exerti. Ullimus articulus palporum dilatatus, aequè latus ac longus. Pronotum maculis 2 piriformibus; margine antico recto; margine postico fortiter sinuato; lobis lateralibus elevatis; margine infero arcuato. Elytra angusta, dense pilosa; venâ discoidali nigro maculosa, vena mediastina 7-ramosa. Alae caudatae. Lamina infra-genitalis elongata, apice incisa. Pedes anteriores et intermedii robusti. Tibiae*

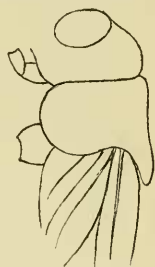


A. griseus ♂ ($\times 3$).

anticae inflatæ, intus speculo oblongo; tarsi brevissimis. Femora postica subgracilia. Tibiæ posticæ spinis extus 5, intus 7; metatarsis dentibus extus 3, intus 1.

Long. cum el. : 15 mill. ; l. cum al. : 18,5 mill. ; pronot. 2,5 mill. ; fem. post. 9 mill. ; tib. post. 9 mill.

♂. Taille médiocre, gris, pubescent. Tête un peu aplatie; rostre court, oblique. Yeux assez gros, saillants; ocelles grands, ovales, très rapprochés, insérés sur une ligne courbe; face pâle; dernier article des palpes triangulaire, aussi long que large. Pronotum un peu rétréci antérieurement; bord antérieur droit, bord postérieur très fortement sinué, sa partie médiane prolongée sur la base des élytres; disque marqué de 2 impressions piriformes; lobes latéraux plus hauts que longs, à bord inférieur très arrondi. Abdomen finement pubescent; plaque sous-génitale longue, incisée à l'apex. Élytres étroits, allongés, gris, très finement et densément pubescents; nervures brunes; discoïdale jaunâtre, marquée de taches noires; réticulation fine, irrégulière, formant trois fausses nervures obliques de la discoïdale au bord sutural; veine médiastine à 7 rameaux. Ailes caudées. Pattes antérieures et intermédiaires robustes; tibias antérieurs renflés, présentant un tambour interne ovale; tarsi très courts. Fémurs postérieurs assez grêles; tibias armés de 7 épines internes, 5 épines externes; métatarses portant 3 dents externes et 1 interne.



A. griseus ♂. —
Profil du pronotum (× 6).

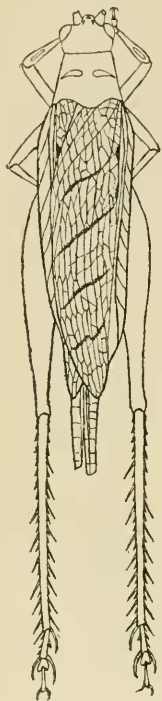
La Forestière; août. 1 ♂.

A. testaceus, n. sp. — ♂. *Ochraceo-testaceus, paulo pubescens. Pronotum margine postico fortiter sinuato, in medio retroproducto; lobis lateralibus subquadratis; angulis rotundatis. Elytra ochracea; area laterali subhyalina; area dorsali dense reticulata; vena mediastina 7-8-ramosa. Alae caudatæ. Tibiæ anticae breves, basi vix dilatatae; tympano intus oblongo. Femora postica gracilia. Tibiæ posticæ extus 7, intus 9-spinosæ; metatarsis posticis dentibus extus 1, intus 3 armatis.*

Long. cum el. : 19 mill. ; l. cum al. : 22,5 mill. ; pronot. 3 mill. ; fem. post. 11 mill. ; tib. post. 11 mill.

♂. Fauve-ochracé, peu pubescent. Tête un peu convexe, rostre oblique. Palpes...?. Pronotum transversal, à bord antérieur droit, bord

postérieur très fortement sinué, prolongé en arrière dans la partie médiane; lobes latéraux élevés, à angles arrondis; disque présentant 2 légères impressions piriformes. Élytres assez étroits en dessus, à bords presque parallèles; champ dorsal ochracé, très finement réticulé en mailles longues; champ latéral large, presque transparent, à veine médiastine portant 7 ou 8 rameaux dont les derniers peu nets se perdant dans une réticulation irrégulière; veine discoïdale marquée de quelques taches noirâtres. Ailes caudées. Pattes antérieures fortes; tibias épais mais à peine renflés à la base, présentant un tympan très allongé à la face interne. Fémurs postérieurs grêles; tibias portant 7 épines externes, 9 internes; métatarses à 1-3 dents.



A. testaceus ♂.

S'-Jean du Maroni; juin 1 ♂.

Cette espèce se rapproche de la précédente par la forme du pronotum qui est prolongé en arrière; elle s'en distingue par la forme et la réticulation des élytres et par les tibias antérieurs non renflés.

Ouvrages cités.

1874. H. DE SAUSSURE. — Recherches zoologiques pour servir à l'histoire de la faune de l'Amérique Centrale et du Mexique. Orthoptères.

1877. H. DE SAUSSURE. — Mélanges orthoptérologiques, 5^e et 6^e fasc., in *Mem. Soc. Genève*, XXV.

1881. BOLIVAR. — Notas Entomologicas, in *An. Soc. Esp.*, X, p. 462, 507.

1897. H. DE SAUSSURE. — *Biologia Centrali Americana*. Orthoptères (*Gryllidae*).

